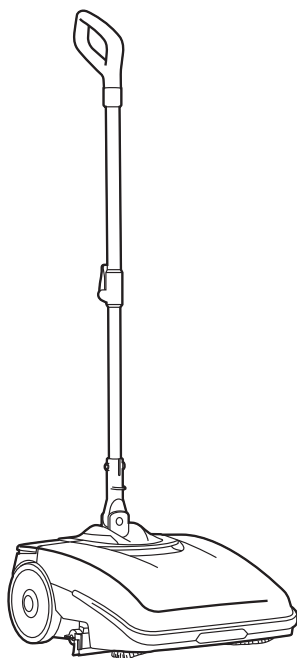


FIMOP



COMMERCIAL AUTOSCRUBBER

NÁVOD K POUŽITÍ A ÚDRŽBĚ

 **FIMAP[®]**



PŮVODNÍ NÁVOD - DOK. 10053541 - Ver. AA - 06-2015

OBSAH

SYMBOLY POUŽITÉ V NÁVODU	2
SYMBOLY POUŽITÉ NA ZAŘÍZENÍ.....	2
ÚČEL A OBSAH NÁVODU.....	3
KOMU JE NÁVOD URČEN	3
USCHOVÁNÍ NÁVODU K POUŽITÍ A ÚDRŽBĚ	3
PŘÍJEM ZAŘÍZENÍ.....	3
VÝCHOZÍ PŘEDPOKLADY.....	3
IDENTIFIKAČNÍ ÚDAJE.....	3
TECHNICKÉ ÚDAJE.....	3
ZAMÝŠLENÉ POUŽITÍ – SPRÁVNÉ POUŽITÍ.....	3
BEZPEČNOST	3
IDENTIFIKAČNÍ ŠTÍTEK	3
TECHNICKÉ PARAMETRY.....	4
NÁHRADNÍ DÍLY	4
ZÁKLADNÍ BEZPEČNOSTNÍ POKYNY	5
MANIPULACE SE ZABALENÝM ZAŘÍZENÍM	8
ROZBALENÍ ZAŘÍZENÍ.....	8
PŘEPRAVA ZAŘÍZENÍ	8
DRUH AKUMULÁTORU.....	9
NABITÍ AKUMULÁTORU.....	9
PŘÍPRAVA ZAŘÍZENÍ	10
PŘÍPRAVA NA PRACOVNÍ ČINNOST.....	11
PRACOVNÍ ČINNOST.....	12
PO UKONČENÍ PRACOVNÍ ČINNOSTI	13
ÚDRŽBA.....	14
ŘEŠENÍ ZÁVAD	18
LIKVIDACE.....	19
PROHLÁŠENÍ O SHODĚ ES (CE).....	19

Popisy obsažené v této publikaci nejsou závazné. Firma si proto vyhrazuje právo kdykoli a bez předešlého upozornění provádět případné změny součástí, součástek a dodávek příslušenství, které uzná za vhodné, z důvodu zlepšení nebo konstrukčních či obchodních potřeb. Reprodukce textů a obrázků uvedených v této publikaci je zakázána ve smyslu zákona.

Firma si proto vyhrazuje právo provádět změny technického charakteru a/nebo změny příslušenství. Uvedené obrázky mají pouze orientační charakter a nejsou závazné z hlediska designu a výtavy.

SYMBOLY POUŽITÉ V NÁVODU



Symbol otevřené knihy s písmenem „i“:
Poukazuje na nutnost přečtení návodu k použití.



Symbol otevřené knihy:
Informuje obsluhu o nutnosti přečtení návodu k použití před použitím zařízení.



Symbol chráněného prostoru:
Postupy označené tímto symbolem se musí provádět výhradně v chráněném a suchém prostoru.



Symbol upozornění:
Pozorně si přečtěte části označené tímto symbolem a důkladně dodržujte uvedené pokyny, a to kvůli bezpečnosti obsluhy i zařízení.



Symbol ochranných rukavic:
Informuje obsluhu o potřebě používat pokaždé ochranné rukavice, aby se zabránilo vážnému poranění rukou.



Symbol použití nářadí:
Informuje obsluhu o použití nářadí, které je součástí balení.



Symbol nebezpečí výbuchu:
Informuje o tom, že se s akumulátorem musí zacházet v souladu s nařízenými uvedenými v návodu od výrobce, protože za určitých podmínek by mohl vybuchnout.



Symbol likvidace:
Pozorně si přečtěte části označené tímto symbolem z důvodu zajištění správné likvidace zařízení.



Symbol recyklace:
Informuje obsluhu o potřebě provádět úkony v souladu s předpisy o životním prostředí platnými v zemi použití zařízení.



Symbol vyprázdnění nádrže:
Informuje obsluhu o potřebě vyprázdnit sběrnou nádrž při každém plnění nádrže na roztok.



Symbol recyklace:
Pozorně si přečtěte části označené tímto symbolem z důvodu správného naplnění nádrže na roztok.

SYMBOLY POUŽITÉ NA ZAŘÍZENÍ



Symbol hlavního vypínače:
Používá se na zadní části zařízení pro označení hlavního vypínače.



Symbol vypínače elektroventilu:
Používá se na zadní části zařízení pro označení vypínače ovládání elektroventilu.



Symbol pohybu stěrače podlahy do „pracovní polohy“:
Používá se pro označení směru, kterým se musí otočit knoflík ovládání stěrače podlahy tak, aby se gumy stěrače podlahy dostaly do styku s podlahou.



Symbol pohybu stěrače podlahy do „klidové polohy“:
Používá se pro označení směru, kterým se musí otočit knoflík ovládání stěrače podlahy tak, aby se gumy stěrače podlahy zvedly od podlahy.



Symbol zvedacích bodů:
Používá se pro označení umístění zvedacích prvků zařízení nebo pohybu jeho pohyblivých částí.

OPEN

Symbol „OPEN“:
Používá se na horní části zařízení pro označení polohy rukojeti sloužící k otevření předního ochranného krytu zařízení.

ÚČEL A OBSAH NÁVODU

Účelem tohoto návodu je poskytnout zákazníkovi veškeré informace, které jsou nutné k tomu, aby bylo zařízení používáno co nejvhodnějším, nejsamostatnějším a nejbezpečnějším způsobem. Obsahuje informace týkající se technických aspektů, bezpečnosti, činnosti, odstavení zařízení, jeho údržby, náhradních

dílů a závěrečné demontáže. Před provedením jakéhokoli úkonu na zařízení si musí obsluha i kvalifikovaní technici pozorně přečíst pokyny uvedené v tomto návodu. V případě pochybností týkajících se správné interpretace pokynů se obraťte na nejbližší servisní středisko, kde získáte potřebné objasnění.

KOMU JE NÁVOD URČEN

Předmětný návod je určen pro obsluhu i pro kvalifikované techniky pověřené prováděním údržby zařízení. Obsluha nesmí provádět

úkony vyhrazené pro kvalifikované techniky. Firma FIMAP S.p.A. neodpovídá za škody způsobené nedodržením tohoto zákazu.

USCHOVÁNÍ NÁVODU K POUŽITÍ A ÚDRŽBĚ

Návod k použití a údržbě musí být uschován v bezprostřední blízkosti zařízení, v příslušném sáčku, a musí být chráněn před kapalinami

nebo čímkoli dalším, co by mohlo ohrozit jeho čitelnost.

PŘÍJEM ZAŘÍZENÍ

Při přebírání zařízení je třeba okamžitě zkontrolovat, zda byl doručen veškerý materiál, který byl uveden v průvodních dokumentech, a zda během přepravy nedošlo k poškození zařízení. V případě zjištění škody/škod nahláste rozsah škod přepravci a současně na

to upozorněte naše oddělení péče o zákazníky. Pouze při takovémto okamžitém postupu bude možné doručit chybějící součásti a zabezpečit náhradu škody.

VÝCHOZÍ PŘEDPOKLADY

Jakékoli zařízení může řádně fungovat, pracovat a generovat zisk pouze v případě, že se používá správně a je udržováno v plné funkcičnosti prováděním údržby, která je popsána v přiložené dokumentaci. Proto vás prosíme, abyste si pozorně přečetli tento návod a následně si jej přečetli znovu pokaždé, když se během

užití vyskytnou potíže. Připomínáme vám, že v případě potřeby je vám kdykoli k dispozici naše servisní služba, kterou organizujeme ve spolupráci s našimi prodejci a která vám může poskytnout případné rady nebo provést potřebné přímé zásahy.

IDENTIFIKAČNÍ ÚDAJE

Při žádosti o servisní službu nebo o náhradní díly pokaždé uveďte model, verzi a výrobní číslo zařízení, které je uvedeno na příslušném

identifikačním štítku.


TECHNICKÉ ÚDAJE

FIMAP je přístroj na mytí a sušení podlah, který je prostřednictvím mechanického působení kotoučového kartáče a chemického působení roztoku vody s čistícím prostředkem schopen vyčistit širokou škálu podlah a druhů nečistot a během svého pojezdu

sesbírat odstraněné nečistoty a čistící roztok, který se nevsákl do podlahy. **Přístroj musí být používán výhradně k tomuto účelu.**

ZAMÝŠLENÉ POUŽITÍ – SPRÁVNÉ POUŽITÍ

Tento přístroj pro mytí a sušení podlah je vyroben pro čištění (mytí a sušení) hladkých a kompaktních podlah v podnikatelském, soukromém i průmyslovém prostředí, ve stavu ověřené bezpečnosti; toto čištění provádí kvalifikovaná obsluha. Přístroj pro mytí a sušení podlah není vhodný pro čištění koberců nebo kovralů. Přístroj je vhodný pro použití výhradně v uzavřených nebo v každém případě krytých prostředích.

 **UPOZORNĚNÍ:** Zařízení není vhodné pro použití za deště nebo pod proudem vody.

JE ZAKÁZÁNO používat zařízení v prostředí s výbušnou atmosférou pro sběr nebezpečných prášků nebo hořlavých kapalin. Dále není vhodné jako prostředek pro přepravu věcí nebo osob.

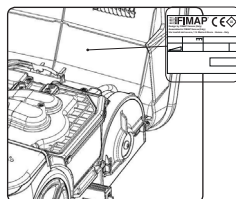
BEZPEČNOST

Pro zabránění úrazům je nezbytná spolupráce obsluhy. Žádný program předcházení úrazům nemůže být účinný bez kompletní spolupráce osoby, která přímo odpovídá za činnost zařízení. Většina nehod, ke kterým dochází v podniku, při práci nebo při přesunech, je zapříčiněna nedodržemí základních pravidel opatrnosti. Pozorná

a opatrná obsluha je nejlepší zárukou proti úrazům a je zcela nezbytná pro kompletnost jakéhokoli programu prevence.

IDENTIFIKAČNÍ ŠTÍTEK

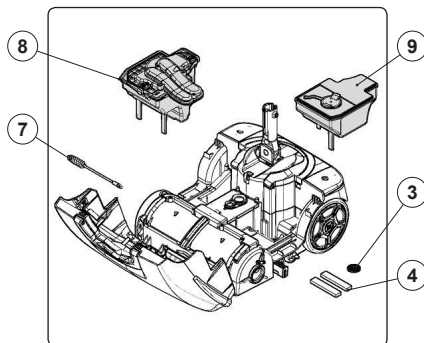
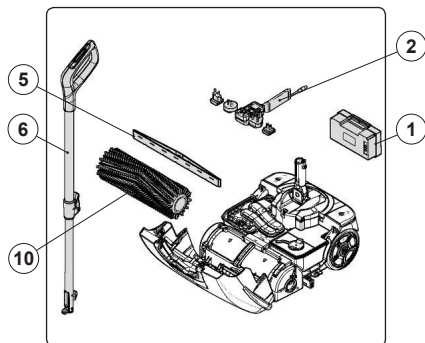
Identifikační štítek je umístěn uvnitř zařízení pod předním ochranným krytem; jsou na něm uvedeny základní parametry zařízení a především jeho výrobní číslo. Výrobní číslo představuje mimořádně důležitou informaci, kterou je třeba uvést při každé žádosti o servisní službu nebo při nákupu náhradních dílů.



TECHNICKÉ PARAMETRY	M.J.	FIMOP
Celkový výkon	W	150
Pracovní záběr	mm	340
Max. pracovní kapacita	m ² /h	680
Středový kartáč (počet / průměr × délka)	č. / (Ømm × mm)	1 / (110 × 340)
Motor kartáčů (jmenovitý)	V / W	24 / 50
Sací motor (jmenovitý)	V / W	24 / 100
Překonatelný sklon	%	2
Kapacita nádrže na roztok	l	1.2
Kapacita sběrné nádrže	l	1
Délka těla přístroje	mm	430
Výška těla zařízení	mm	215
Vnější rozměry v poloze stand-by (Lxhxl)	mm	395 × 1 295 × 445

TECHNICKÉ PARAMETRY	M.J.	FIMOP
Vnější rozměry v klidové poloze (Lxhxl)	mm	395 × 915 × 365
Jmenovité napětí akumulátoru	V/mAh	25.55 / 5200
Hmotnost akumulátoru	kg	1
Hmotnost naprázdno (přístroj + kartáč + stěrač podlahy)	kg	9
Hmotnost přístroje při přepravě (přístroj + akumulátor + kartáč + stěrač podlahy)	kg	10
Pohotovostní hmotnost přístroje (přístroj + akumulátor + čistící roztok + kartáč + stěrač podlahy)	kg	11.4
Úroveň akustického tlaku (ISO 11201) – LpA	dB (A)	< 70
Nepřesnost měření KpA	dB (A)	1,5
Úroveň vibrací na ruce (ISO 5349)	m/s ²	<2.5
Nepřesnost měření vibrací		4 %

NÁHRADNÍ DÍLY



POZ.	KÓD	KS.	POPIS
1	440974	1	AKUMULÁTOR
2	441033	1	NABÍJEČKA AKUMULÁTORŮ
3	439888	1	FILTR ČISTÉ VODY
4	441025	2	PRACHOVÝ FILTR
5	224800	1	SADA GUM STĚRAČE PODLAHY

POZ.	KÓD	KS.	POPIS
6	224615	1	OVLÁDACÍ RUKOJEŤ
7	441023	1	KARTÁČEK NA ČISTĚNÍ TRUBEK
8	224621	1	SBĚRNÁ NÁDRŽ
9	224619	1	NÁDRŽ NA ROZTOK
10	440905	1	JEMNÝ KARTÁČ
	440904	1	TVRDÝ KARTÁČ

ZÁKLADNÍ BEZPEČNOSTNÍ POKYNY

Níže uvedené pokyny je třeba pozorně dodržovat s cílem vyhnout se ublížení na zdraví obsluhy a poškození zařízení.

VÝSTRAHA:

- Toto zařízení nesmí používat osoby (včetně dětí) se sníženými fyzickými, smyslovými nebo duševními schopnostmi, ani osoby bez zkušeností a znalostí, s výjimkou případu, kdy jsou pod kontrolou osob odpovědných za jejich bezpečnost nebo jsou těmito osobami poučeny o použití zařízení. Děti by měly být pod dozorem, abyste se ujistili, že si nehrají se zařízením.
- Zařízení se musí používat a ukládat výhradně v uzavřeném prostoru.
- Zařízení smí používat výhradně autorizovaný personál, který je vyškolen k jeho použití.
- Nepoužívejte přístroj na površích s vyšším sklonem, než je uvedeno na identifikačním štítku.
- Zařízení není vhodné pro čištění nesouvislých podlah nebo podlah s výškovými rozdíly. Nepoužívejte zařízení na svazích.
- V případě, že zjistíte poškození kabelu určeného pro nabíjení akumulátoru, obraťte se okamžitě na autorizované středisko servisní služby.
- V případě nebezpečí okamžitě zajistěte vyjmutí akumulátoru, umístěného v zadní části přístroje (viz odstavec „VYJMUTÍ AKUMULÁTORU“).
- Před každým zásahem údržby vypněte přístroj hlavním vypínačem a vyjměte akumulátor z jeho uložení.
- Aby se zabránilo nedovolenému použití přístroje, musí být jeho napájení přerušeno; vypněte přístroj hlavním vypínačem a vyjměte akumulátor.
- Děti by měly být pod dozorem, abyste se ujistili, že si nehrají se zařízením.
- Během činnosti zařízení věnujte pozornost dalším osobám, zejména dětem.

- Používejte pouze kartáč dodaný společně s přístrojem nebo kartáč dodaný autorizovaným servisem a/nebo prodejcem. Použití jiných kartáčů může ohrozit bezpečnost obsluhy.
- Zařízení musí být napájeno výhradně napětím uvedeným na identifikačním štítku.
- Zařízení, které je ponecháno bez dozoru, musí být ochráněno před náhodnými pohyby.

UPOZORNĚNÍ:

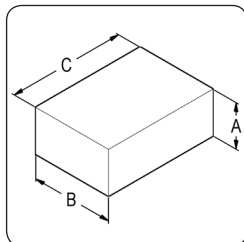
- Zařízení se nesmí používat venku v podmínkách vlhkosti a nesmí být vystaveno přímému působení deště.
- Skladovací teplota se musí pohybovat v rozmezí od $-25\text{ }^{\circ}\text{C}$ do $+55\text{ }^{\circ}\text{C}$, přičemž přístroj lze skladovat pouze v uzavřených prostorách.
- Provozní podmínky: teplota prostředí v rozsahu od $0\text{ }^{\circ}\text{C}$ do $40\text{ }^{\circ}\text{C}$ s relativní vlhkostí od 30 do 95 %.
- Zásuvka pro připojení napájecího kabelu akumulátoru musí být vybavena vyhovujícím uzemněním.
- Zařízení není zdrojem škodlivých vibrací.
- Přístroj nikdy nepoužívejte ke sběru plynů, výbušných nebo hořlavých kapalin nebo prášků, kyselin a rozpouštědel! Do této skupiny patří benzin, ředidla pro laky a topný olej, které mohou se vzduchem vytvářet výbušné výpary nebo směsi, dále aceton, kyseliny a nerozředěná rozpouštědla, hliníkový a hořčíkový prášek. Tyto látky mohou dále korodovat materiály použité pro výrobu přístroje.
- V případě použití zařízení v nebezpečných prostorách (např. benzinová čerpadla) je třeba dodržovat příslušné bezpečnostní pokyny. Platí zákaz použití zařízení v prostředích s potenciálně výbušnou atmosférou.
- Nepokládejte na zařízení nádoby s tekutinami.
- V případě požáru použijte k hašení zařízení práškové hasicí přístroje. Nepoužívejte vodu.
- Přizpůsobte rychlost použití podmínkám přilnavosti.

- Zabraňte činnosti kartáče při zastaveném zařízení, aby se zabránilo poškození podlahy.
- Zabraňte nárazům do regálů nebo lešení, u nichž hrozí pád předmětů. Obsluha musí být pokaždé vybavena vhodnými osobními ochrannými pracovními prostředky (ochranné rukavice, ochranná obuv, ochranná přilba, ochranné brýle apod.).
- Při zjištění poruch činnosti zařízení se ujistěte, zda nejsou zapříčiněny neprovedenou běžnou údržbou. V opačném případě požádejte o zásah autorizované středisko servisní služby.
- V případě výměny dílů požádejte o ORIGINÁLNÍ náhradní díly značkovou prodejnu a/nebo autorizovaného prodejce.
- Po jakékoli operaci údržby obnovte všechna elektrická zapojení.
- Jednou ročně nechejte zařízení zkontrolovat autorizovaným střediskem servisní služby.
- Zajistěte likvidaci recyklovatelných materiálů za důsledného dodržení nařízení platných zákonů. Když musí být vaše zařízení po letech cenné služby vyřazeno z provozu, zabezpečte vhodnou likvidaci materiálů, které jsou jeho součástí, a mějte přítom na paměti, že bylo celé vyrobeno z plně recyklovatelných materiálů.

MANIPULACE SE ZABALENÝM ZAŘÍZENÍM

Zařízení se nachází ve zvláštním obalu a součástí obalu (plastové sáčky, spony apod.), které představují potenciální zdroje nebezpečí, nesmí zůstat v dosahu dětí, nesvéprávných osob apod. Celková hmotnost zařízení s obalem je 18 kg. Rozměry obalu jsou následující:

	M.J.	FIMOP
A	mm	270
B	mm	487
C	mm	698



ROZBALENÍ ZAŘÍZENÍ

Při vyjímání zařízení z obalu postupujte níže uvedeným způsobem:



UPOZORNĚNÍ: Sledujte piktogramy vytištěné na krabici.

- Otevřete vnější karton.
- Vyjměte příslušenství, které se nachází uvnitř kartonu, a opatrně jej uložte na zem.
- Vyjměte zařízení z kartonu.



UPOZORNĚNÍ: Doporučuje se uschovat všechny součásti obalu pro případnou další přepravu zařízení.



UPOZORNĚNÍ: Tyto operace musí být provedeny s použitím rukavic na ochranu před možným stykem s okraji nebo hroty kovových předmětů.

PŘEPRAVA ZAŘÍZENÍ

Za účelem zajištění bezpečné přepravy zařízení postupujte níže uvedeným způsobem:

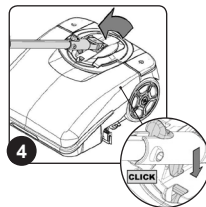
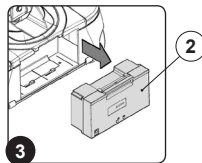
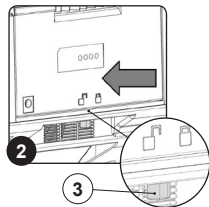
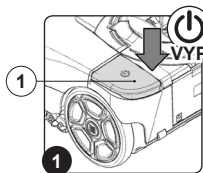
- Pokud je přístroj v chodu, vypněte jej hlavním vypínačem (1) (Obr. 1).
- Zkontrolujte, zda je sběrná nádrž prázdná; v opačném případě ji vyprázdněte.
- Zkontrolujte, zda je nádrž na roztok prázdná; v opačném případě ji vyprázdněte.
- Vyjměte napájecí akumulátor (2) z těla přístroje, přičemž pro uvolnění akumulátoru přestavte pojistnou páku (3) ve směru

označeném šipkou (Obr. 2).

- Vyjměte akumulátor z těla přístroje pomocí rukojeti vyisované jako součást akumulátoru (Obr. 3).
- Zajistěte ovládací rukojeť ve vodorovné poloze. Položte chodidlo na tělo přístroje, abyste zabránili jeho naklonění; poté zatlačte rukojeť směrem od sebe až po její zacvaknutí ve vodorovné poloze (Obr. 4).



UPOZORNĚNÍ: Chodidlo nepokládejte na hlavní vypínač.



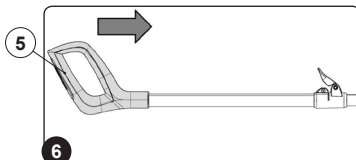
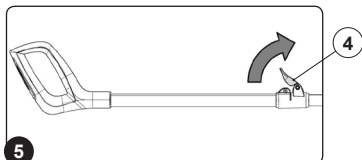
- Otočte pojistnou páku ovládací rukojeti (4) ve směru otáčení označeném šipkou (Obr. 5).
- Zavřete ovládací rukojeť po stlačení pojistné páky (5) směrem k tělu přístroje (Obr. 6).
- Otočte pojistnou páku ovládací rukojeti (4) ve směru otáčení označeném šipkou (Obr. 7).
- Pro zdvihání přístroje ze země používejte rukojeť (6) umístěnou na zadní části přístroje (Obr. 8)

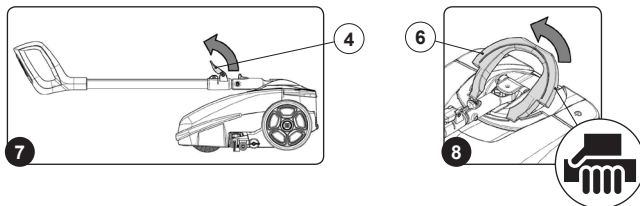


UPOZORNĚNÍ: Pro přepravu ve vozidle zajistěte zařízení v souladu s platnými směrnici, aby nemohlo uklouznout a převrátit se.



UPOZORNĚNÍ: Tyto operace musí být provedeny s použitím rukavic na ochranu před možným stykem s okraji nebo hroty kovových předmětů.





DRUH AKUMULÁTORU

Pro napájení zařízení je třeba používat výhradně akumulátor dodaný v balení nebo akumulátor dodaný specializovaným technikem.

NESMÍ SE POUŽÍVAT JINÉ DRUHY AKUMULÁTORŮ.

Zařízení je napájeno z jednoho akumulátoru s ionty lithia. Prostor pro akumulátor umožňuje vložení jednoho akumulátoru se jmenovitým napětím 25,55 V.



UPOZORNĚNÍ: Pro údržbu a likvidaci akumulátoru si přečtěte dokument dodaný výrobcem akumulátoru.

NABÍTÍ AKUMULÁTORU

Před zahájením používání zařízení je třeba nabít akumulátor. Dále je třeba jej nabít v případě, že zaznamenáte nedostatečný výkon pro práce, které předtím bylo možné provádět bez nejmenších problémů. Při nabíjení akumulátoru je třeba provést níže uvedené úkony:

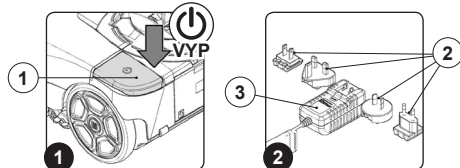
1. Přemístíte zařízení na místo určené pro nabíjení akumulátoru.

UPOZORNĚNÍ: Místnost určená pro nabíjení akumulátorů musí být vhodně větrána, aby se zabránilo hromadění plynů unikajících z akumulátorů.

2. Pokud je přístroj v chodu, vypněte jej hlavním vypínačem (1) (Obr. 1).
3. Zajistěte ovládací rukojeť ve svislé poloze.

UPOZORNĚNÍ: Během uvedeného úkonu nepokládejte chodidlo na zařízení.

4. Pro zapojení napájecí zástrčky (2) do těla napájecího zdroje (3)



7. Připojte zástrčku (6) napájecího kabelu nabíječky akumulátorů do zásuvky (7) na akumulátoru (Obr. 5).

UPOZORNĚNÍ: Zkontrolujte, zda v okamžiku zapnutí napájení obvodu nabíječky akumulátorů dojde k rozsvícení zelené LED (4) na nabíječce akumulátoru (Obr. 3). Rozsvícení zelené LED informuje o správném napájení obvodu nabíječky akumulátorů.

UPOZORNĚNÍ: Před zasunutím zástrčky (6) do zásuvky (7) zkontrolujte, zda v prostoru zapojení zástrčky nejsou přítomné žádné nečistoty (prach, kondenzát nebo jiné druhy kapalin).

UPOZORNĚNÍ: Zkontrolujte, zda v okamžiku zapojení zástrčky (6) do zásuvky (7) dojde k rozsvícení červené LED (4) na nabíječce akumulátoru. Rozsvícení červené LED informuje o probíhající nabíjení akumulátoru.

8. Proveďte kompletní cyklus nabíjení akumulátoru.

(Obr. 2) si přečtěte návod k nabíječce akumulátoru dodávaný společně s přístrojem.



UPOZORNĚNÍ: Před připojením nabíječky akumulátoru do zásuvky zkontrolujte, zda parametry elektrické sítě odpovídají parametrům nabíječky.



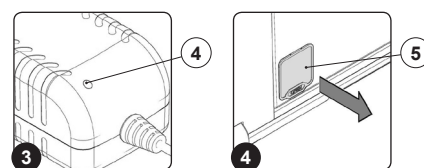
UPOZORNĚNÍ: Nabíječku akumulátorů lze používat pouze v krytém prostoru.

5. Zapojte napájecí zástrčku (2) do síťové zásuvky.



UPOZORNĚNÍ: Zkontrolujte, zda v okamžiku zapnutí napájení obvodu základny nabíječky akumulátorů dojde k rozsvícení zelené LED (4) na nabíječce akumulátoru (Obr. 3). Rozsvícení zelené LED informuje o správném napájení obvodu nabíječky akumulátorů.

6. Odstraňte krytku (5) napájecí zásuvky akumulátoru (Obr. 4).



UPOZORNĚNÍ: Červená LED (4) zůstane rozsvícena až do úplného nabíjení akumulátoru. Po dokončení nabíjecího cyklu zhasne červená LED a rozsvítí se zelená LED.



UPOZORNĚNÍ: Nabíječka akumulátorů i akumulátor mohou být ponechány připojené do zásuvky elektrické sítě. Červená LED (4) se rozsvítí v okamžiku, kdy nabíječka akumulátorů průběžně dobíjí akumulátor.



UPOZORNĚNÍ: Červená LED (4) stavu nabíjení neposkytuje žádnou informaci o stavu nabíjení akumulátoru.



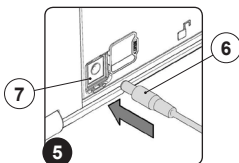
UPOZORNĚNÍ: Během fáze nabíjení akumulátoru by mohlo dojít k jeho přehřátí. Jedná se o běžný jev, který nemá za následek problém s akumulátorem.



UPOZORNĚNÍ: Pokud je akumulátor, který se používá v tomto zařízení, napájen vyšším napětím, než je určeno, může se vyskytnout riziko požáru, výbuchu nebo poleptání.

9. Po ukončení nabíjecího cyklu odpojte napájecí zástrčku (2) nabíječky akumulátoru ze zásuvky elektrické sítě.

⚠ UPOZORNĚNÍ: Aby se při odpojování zástrčky zabránilo poškození síťové zásuvky, táhněte přímo za zástrčku, a nikoli za kabel.



10. Vytáhněte zástrčku (6) napájecího kabelu ze zásuvky (7) v akumulátoru.

11. Nasadte krytku (5) napájecí zásuvky akumulátoru.

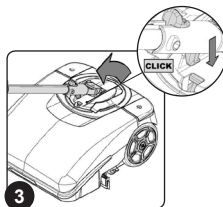
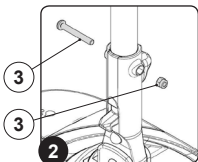
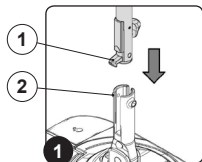
PŘÍPRAVA ZAŘÍZENÍ

1. Přemístěte obal na místo určené pro údržbu.
2. Vymějte přístroj i veškeré příslušenství z krabice.
3. Zasuňte spodní trubku (1) ovládací rukojeti do otvoru v kloubu (2) (Obr. 1).
4. Upevněte ovládací rukojeť v kloubu prostřednictvím šroubu a matice (3) a dávejte přitom pozor, aby se otvor v rukojeti shodoval s otvorem v kloubu (Obr. 2).

5. Zajistěte ovládací rukojeť ve vodorovné poloze. Položte chodidlo na tělo přístroje, abyste zabránili jeho naklonění; poté zatlačte rukojeť směrem od sebe až po její zacvaknutí ve vodorovné poloze (Obr. 3).

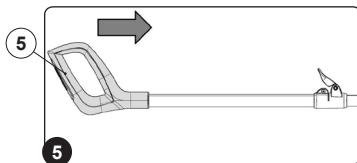
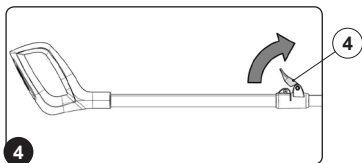
⚠ UPOZORNĚNÍ: Chodidlo nepokládejte na hlavní vypínač.

🔧 UPOZORNĚNÍ: Šroubovák není součástí výbavy.



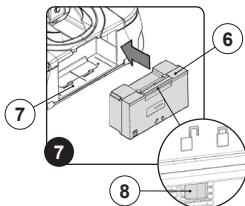
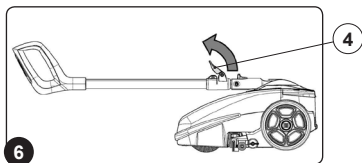
6. Otočte pojistnou páku ovládací rukojeti (4) ve směru otáčení označeném šipkou (Obr. 4).

7. Zavřete ovládací rukojeť po stlačení pojistné páky (5) směrem k tělu přístroje (Obr. 5).



8. Otočte pojistnou páku ovládací rukojeti (4) ve směru otáčení označeném šipkou (Obr. 6).
9. Vložte akumulátor (6) do prostoru jeho uložení (7) v zadní části

těla přístroje (Obr. 7). Tlačte na akumulátor, dokud pojistná páka (8) nezapadne do zajištěné polohy.



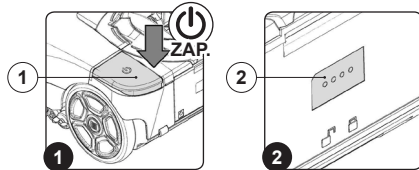
PŘÍPRAVA NA PRACOVNÍ ČINNOST

Před zahájením pracovní činnosti je třeba provést níže uvedený postup:

UPOZORNĚNÍ: Před zahájením prvního pracovního cyklu akumulátor kompletně nabijte, k čemuž si přečtete kapitolu „**NABÍTÍ AKUMULÁTORU**“.

1. Před použitím je třeba zkontrolovat celkový stav a provozní bezpečnost přístroje. Pokud stav není dokonalý, je zakázáno přístroj použít.
2. Ovládací rukojeť otočte do svislé polohy.

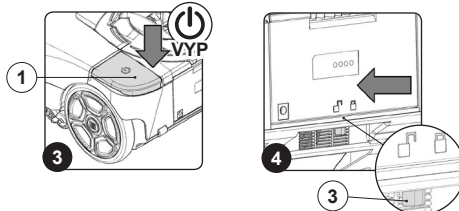
UPOZORNĚNÍ: Během uvedeného úkonu nepokládejte chodidlo na zařízení.



3. Zapnete přístroj hlavním vypínačem (1) (Obr. 1).

UPOZORNĚNÍ: Svítící LED hlavního vypínače (1) (Obr. 1) indikuje spojitost elektrického systému přístroje.

4. Zkontrolujte stav nabití akumulátoru. Na akumulátoru jsou přítomny čtyři LED kontrolky (2) vyjadřující procento nabití (Obr. 2); svítí-li všechny čtyři LED, je akumulátor kompletně nabitý, jsou-li zhasnuté, je kompletně vybitý.
5. Vypnete přístroj hlavním vypínačem (1) (Obr. 3).
6. Vyměňte napájecí akumulátor (3) z těla přístroje, přičemž pro uvolnění akumulátoru přestavte pojistnou páku (4) ve směru označeném šipkou (Obr. 4).

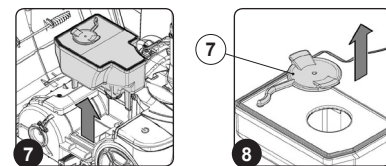
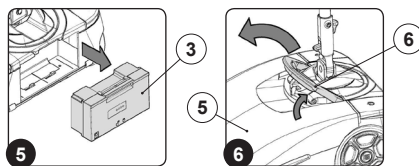


7. Vyměňte akumulátor z těla přístroje pomocí rukojeti vyisované jako součást akumulátoru (Obr. 5).
8. Zkontrolujte, zda je stav gum stěrače podlahy vhodný pro plánovanou pracovní činnost, v opačném případě zajistěte jejich údržbu (přečtete si kapitolu „**ÚDRŽBA**“).
9. Zkontrolujte, zda je stav kartáče vhodný pro plánovanou pracovní činnost, v opačném případě zajistěte jeho údržbu (přečtete si kapitolu „**ÚDRŽBA**“).
10. Otočte přední ochranný kryt (5) do koncové polohy, pro usnadnění tohoto úkonu použijte rukojeť (6) (Obr. 6).

11. Vyměňte z přístroje nádrž na roztok (Obr. 7). Opatrně ji položte na zem.
12. Z příslušného uložení v nádrži na roztok vyjměte napouštěcí uzávěr (7) čistícího roztoku (Obr. 8).
13. Naplňte čistou vodou o teplotě nepřesahující 50 °C a vyšší než 10 °C.
14. Přidejte do nádrže na roztok tekutý čistící prostředek v koncentraci a podle pokynů uvedených na štítku výrobcem čistícího prostředku.

UPOZORNĚNÍ: Tyto operace musí být provedeny s použitím rukavic na ochranu před možným stykem s okraji nebo hroty kovových předmětů.

UPOZORNĚNÍ: Aby se předešlo tvorbě nadměrného množství pěny, která by poškodila sací motor, použijte minimální množství čistícího prostředku.



UPOZORNĚNÍ: Vždy používejte čistící prostředky, které mají na štítku výrobce uvedeno označení, že je lze používat do strojů na mytí a sušení podlah. Nepoužívejte kyselé a alkalické výrobky ani rozpouštědla, která neobsahují uvedené označení. Je možné použít kyselé nebo alkalické čistící prostředky pro údržbu s hodnotami pH v rozmezí od čtyř do deseti, které neobsahují: oxidační činidla, chlor ani brom, formaldehyd, minerální rozpouštědla.

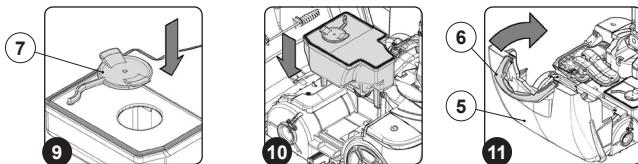
15. Do příslušného uložení v nádrži na roztok nasadte napouštěcí uzávěr (7) čistícího roztoku (Obr. 9).

UPOZORNĚNÍ: Je dobrým zvykem při každém obnovení hladiny v nádrži na roztok vyprázdnit sběrnou nádrž.

UPOZORNĚNÍ: Při každém zacházení s čistícími prostředky nebo kyselými nebo alkalickými roztoky doporučujeme vždy používat ochranné rukavice s cílem zabránit vážnému poranění rukou.

16. Nádrž na roztok vložte do přístroje (Obr. 10).
17. Otočte přední ochranný kryt (5) do pracovní polohy, pro usnadnění tohoto úkonu použijte rukojeť (6) (Obr. 11).
18. Vložte akumulátor do prostoru jeho uložení v zadní části těla přístroje.

UPOZORNĚNÍ: Vždy používejte čistící prostředek se sníženou tvorbou pěny. Aby se bezpečně předešlo nadměrné tvorbě pěny, před zahájením pracovní činnosti nalijte do sběrné nádrže malé množství tekutého protipěnového prostředku. Nepoužívejte kyseliny v čistém stavu.



PRACOVNÍ ČINNOST

Před zahájením pracovní činnosti je třeba provést níže uvedený postup:

1. Proveďte fáze popsané v kapitole „PŘÍPRAVA NA PRACOVNÍ ČINNOST“.
2. Zkontrolujte, zda je tělo stěrače podlahy ve styku s čistěným povrchem; v opačném případě otáčejte knoflíkem (1) ve směru označeném šipkou (Obr. 1).

UPOZORNĚNÍ: Na Obr. 1 je znázorněna levá strana přístroje; knoflíkem na pravé straně přístroje otáčejte opačným směrem.

3. Uvolněte ovládací rukojeť ze svislé polohy a otočte ji proti sobě.

UPOZORNĚNÍ: Během uvedeného úkonu nepokládejte chodidlo na zařízení.

4. Proveďte nastavení ovládací rukojeti.
5. Zapněte přístroj hlavním vypínačem (2) (Obr. 2).

UPOZORNĚNÍ: Svítící LED hlavního vypínače (2) (Obr. 2) indikuje spojitost elektrického systému přístroje.

UPOZORNĚNÍ: Po zapnutí přístroje se rozsvítí přední LED kontrolky, a jak motor kartáče, tak sací motor začnou pracovat.

6. Zapněte vypouštění čistícího roztoku stiskem vypínače elektrického čerpadla (3) (Obr. 3).

UPOZORNĚNÍ: Svítící LED vypínače elektrického čerpadla (3) (Obr. 3) indikuje probíhající vypouštění čistícího roztoku.

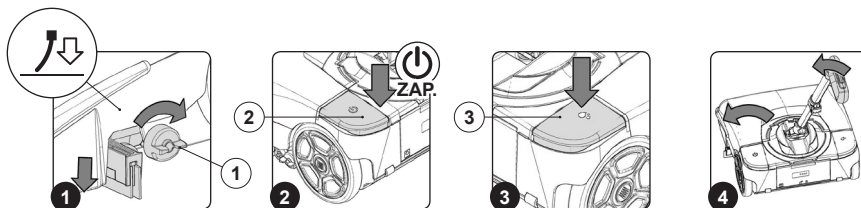
7. Přístroj nyní začne pracovat na plný výkon a bude pracovat tak dlouho, dokud nespoteřebuje všechen čistící roztok nebo až do vybití akumulátoru.

UPOZORNĚNÍ: Kloub na tělu přístroje zajišťuje ovladatelnost přístroje během provozu. Pro zatočení doleva otočte rukojeť tímto směrem (Obr. 4), pokud potřebujete zatočit opačným směrem, změňte směr rotace rukojeti.

UPOZORNĚNÍ: Pokud se během používání potřebujete s přístrojem vrátit, stačí otočit tělo přístroje o 180°; to provedte otočením ovládací rukojeti.

UPOZORNĚNÍ: Pokud se během provozu nastaví ovládací rukojeť do klidové polohy (svislá poloha), zastaví se motor kartáče a elektrické čerpadlo a po několika sekundách i sací motor.

UPOZORNĚNÍ: Pokud během provozu dosáhne stupeň nabití určité hodnoty, zastaví se motor kartáče a elektrické čerpadlo a po několika sekundách se automaticky vypne i sací motor. Jak LED hlavního vypínače, tak LED vypínače elektrického čerpadla zůstanou svítit.



PO UKONČENÍ PRACOVNÍ ČINNOSTI

Po ukončení pracovní činnosti a před provedením jakéhokoliv druhu údržby proveďte níže uvedené úkony:

1. Vypněte přístroj hlavním vypínačem (1) (**Obr. 1**).
2. Ovládací rukojeť otočte do svislé polohy.

UPOZORNĚNÍ: Během uvedeného úkonu nepokládejte chodidlo na zařízení.

3. Zdvihněte tělo stěrače podlahy nad zem a otočte knoflíkem (2) ve směru označeném šipkou (**Obr. 2**).

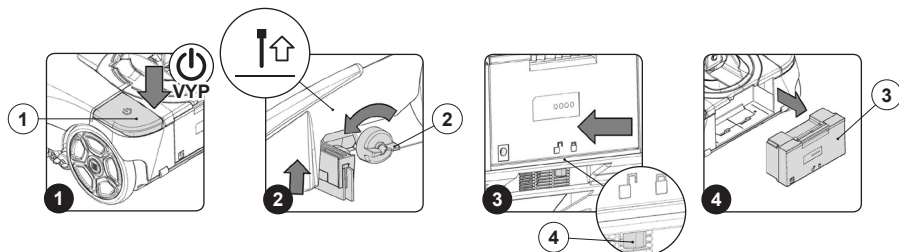
UPOZORNĚNÍ: Na **Obr. 2** je znázorněna levá strana

přístroje; knoflíkem na pravé straně přístroje otáčejte opačným směrem.

4. Přemístěte přístroj na místo určené k vypouštění znečištěné vody.

UPOZORNĚNÍ: Místo určené pro provádění tohoto úkonu musí být ve shodě s platným předpisem pro ochranu životního prostředí.

5. Vyjmete napájecí akumulátor (3) z těla přístroje, přičemž pro uvolnění akumulátoru přestavte pojistnou páku (4) ve směru označeném šipkou (**Obr. 3**).



6. Vyjmete akumulátor z těla přístroje pomocí rukojeti vylišované jako součást akumulátoru (**Obr. 4**).

7. Otočte přední ochranný kryt (5) do koncové polohy, pro usnadnění tohoto úkonu použijte rukojeť (6) (**Obr. 5**).

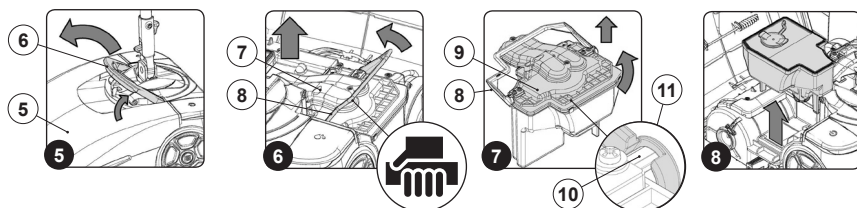
UPOZORNĚNÍ: Tyto operace musí být provedeny s použitím rukavic na ochranu před možným stykem s okraji nebo hroty kovových předmětů.

8. Vyjmete sběrnou nádrž (7) z přístroje, pro usnadnění tohoto úkonu použijte rukojeť (8) (**Obr. 6**).

9. Sejměte kryt sběrné nádrže (9) a kompletně otočte rukojeť (8) tak, aby se čep (10) uvolnil z pojistky (11) (**Obr. 7**).

UPOZORNĚNÍ: Při každém zacházení s čistícími prostředky nebo kyselými či alkalickými roztoky doporučujeme vždy používat ochranné rukavice s cílem zabránit vážnému poranění rukou.

10. Vyprázdněte nádrž.
11. Vypláchněte vnitřek nádrže proudem vody a podle potřeby špachtlí odstraňte bahno nahromaděné na jejím dně.
12. Kryt sběrné nádrže (9) nasadte zpět na nádrž.
13. Připevňte kryt k sběrné nádrži a kompletně otočte rukojeť (8) tak, aby se čep (10) zajistil pojistkou (11).
14. Vyjmete z přístroje nádrž na roztok (**Obr. 8**).
15. Z příslušného uložení v nádrži na roztok vyjměte napouštěcí uzávěr (12) čistícího roztoku (**Obr. 9**).



16. Vyprázdněte nádrž.

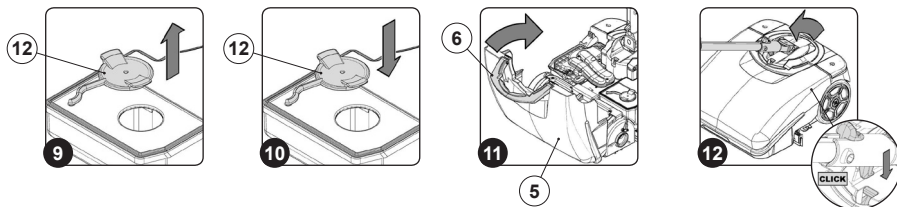
17. Vypláchněte vnitřek nádrže proudem vody.

18. Do příslušného uložení v nádrži na roztok nasadte napouštěcí uzávěr (12) čistícího roztoku (**Obr. 10**).

19. Obě nádrže vložte do přístroje, nejprve nádrž na roztok a poté sběrnou nádrž.

20. Otočte přední ochranný kryt (5) do pracovní polohy, pro usnadnění tohoto úkonu použijte rukojeť (6) (**Obr. 11**).

21. Zajistěte ovládací rukojeť ve vodorovné poloze (**Obr. 12**).

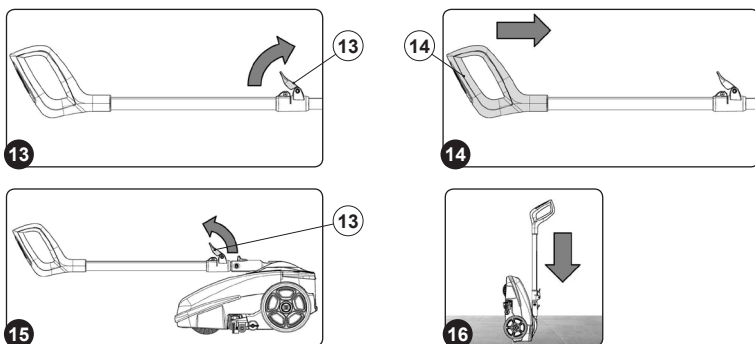


⚠ UPOZORNĚNÍ: Během uvedeného úkonu nepokládejte chodidlo na zařízení.

25. Přemístěte zařízení na místo určené pro jeho odstavení.
26. Umístěte přístroj tak, aby zadní částí stál podlaže (**Obr. 16**).

22. Otočte pojistnou páku ovládací rukojeti (13) ve směru otáčení označeném šipkou (**Obr. 13**).
23. Zavřete ovládací rukojeť po stlačení pojistné páky (14) směrem k tělu přístroje (**Obr. 14**).
24. Otočte pojistnou páku ovládací rukojeti (13) ve směru otáčení označeném šipkou (**Obr. 15**).

🏠 UPOZORNĚNÍ: Zařízení odstave v uzavřeném prostoru a na rovné a hladké ploše. V blízkosti zařízení se nesmí nacházet předměty, které by mohly poškodit zařízení nebo by se při styku se zařízením mohly samy poškodit.



ÚDRŽBA

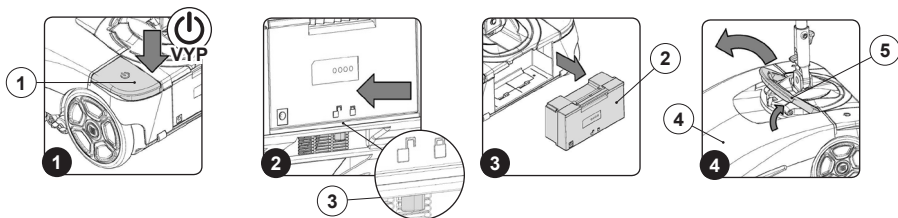
Po ukončení pracovních činností a před provedením jakéhokoliv druhu údržby proveďte níže uvedené úkony:

♻ UPOZORNĚNÍ: Místo určené pro provádění tohoto úkonu musí být ve shodě s platným předpisem pro ochranu životního prostředí.

1. Vypněte přístroj hlavním vypínačem (1) (**Obr. 1**).
2. Ovládací rukojeť otočte do svislé polohy.

⚠ UPOZORNĚNÍ: Během uvedeného úkonu nepokládejte chodidlo na zařízení.

3. Přemístěte přístroj na místo určené pro jeho údržbu.
4. Vyměňte napájecí akumulátor (2) z těla přístroje, přičemž pro uvolnění akumulátoru přestavte pojistnou páku (3) ve směru označeném šipkou (**Obr. 2**).
5. Vyměňte akumulátor z těla přístroje pomocí rukojeti vylišované jako součást akumulátoru (**Obr. 3**).
6. Otočte přední ochranný kryt (4) do koncové polohy, pro usnadnění tohoto úkonu použijte rukojeť (5) (**Obr. 4**).





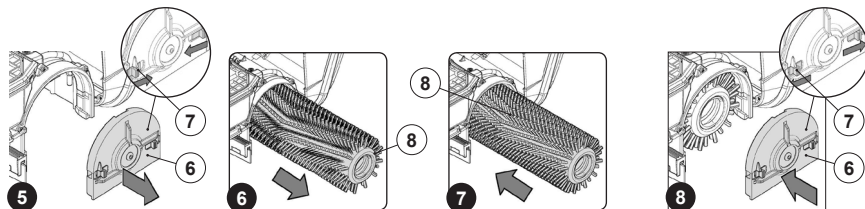
UPOZORNĚNÍ: Tyto operace musí být provedeny s použitím rukavic na ochranu před možným stykem s okraji nebo hroty kovových předmětů.

- Sejměte kryt tunelu (6) přestavením pojistných pák (7) podle šipek (Obr. 5).
- Vytáhněte kartáč (8) z přístroje (Obr. 6).



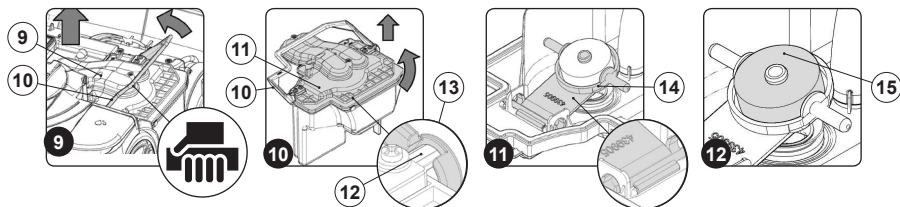
UPOZORNĚNÍ: Během tohoto úkonu držte ovládací rukojeť tak, aby se přístroj nemohl samovolně pohnout.

- Vyčistěte jej pod proudem vody a odstraňte případné nečistoty, které se nacházejí ve štětinách kartáče. Zkontrolujte opotřebení štětín a v případě, že je nadměrné, proveďte výměnu kartáče (přechývání štětín nesmí být menší než 10 mm).
- Nasadte kartáč (8) na čep na motoru kartáče; kartáč umožňuje pouze jeden směr nasazení (Obr. 7).
- Nasadte kryt tunelu (6) přestavením pojistných pák (7) podle šipek (Obr. 8)



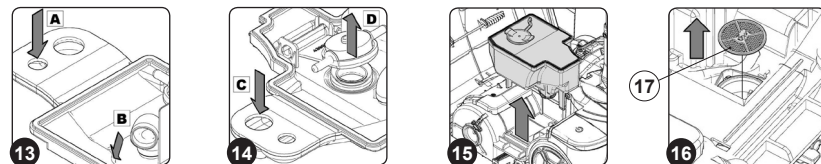
- Vyjměte sběrnou nádrž (9) z přístroje, pro usnadnění tohoto úkonu použijte rukojeť (10) (Obr. 9).
- Sejměte kryt sběrné nádrže (11) a kompletně otočte rukojeť (10) tak, aby se čep (12) uvolnil z pojistky (13) (Obr. 10).

- Dobře očistěte nejprve proudem vody a poté vlhkým hadříkem otočný kloub (14) plováku sacího motoru (Obr. 11).
- Dobře očistěte nejprve proudem vody a poté vlhkým hadříkem střední plovák (15) (Obr. 12).



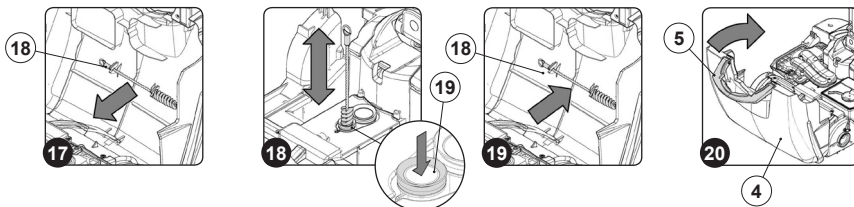
- 16. Proudem vody očistěte** prostor vedení znečištěné vody; vstupní otvor prostoru je označen písmenem (A), zatímco výstupní otvor prostoru je označen písmenem (B) (Obr. 13).
- 17. Proudem vzduchu očistěte** prostor vedení vzduchu sacího motoru; vstupní otvor prostoru je označen písmenem (C), zatímco výstupní otvor prostoru je označen písmenem (D) (Obr. 14).

- Připevňte kryt k sběrné nádrži a kompletně otočte rukojeť (10) tak, aby se čep (12) zajistil pojistkou (13).
- Vyjměte z přístroje nádrž na roztok (Obr. 15).
- Vyjměte vložku filtru (17), očistěte ji pod proudem vody, odstraňte případné uchytené nečistoty a v případě potřeby ji vyměňte (Obr. 16).



- Vyjměte kartáček na čištění sacího vedení (18) z držáku (Obr. 17).
- Vyčistěte vnitřek sacího vedení (19) pomocí kartáčku (18) (Obr. 18).

- Nasadte kartáček na čištění sacího vedení (18) do držáku (Obr. 19).
- Otočte přední ochranný kryt (4) do pracovní polohy, pro usnadnění tohoto úkonu použijte rukojeť (5) (Obr. 20).

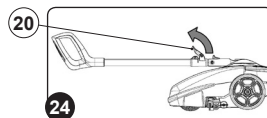
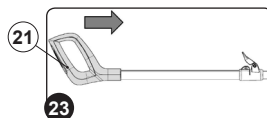
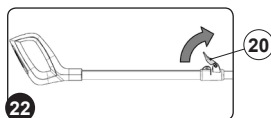
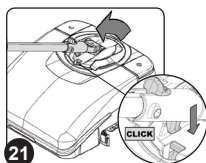


25. Zajistěte ovládací rukojeť ve vodorovné poloze (Obr. 21).

UPOZORNĚNÍ: Během uvedeného úkonu nepokládejte chodidlo na zařízení.

26. Otočte pojistnou páku ovládací rukojeti (20) ve směru otáčení označeném šipkou (Obr. 22).

27. Zavřete ovládací rukojeť po stlačení pojistné páky (21) směrem k tělu přístroje (Obr. 23).



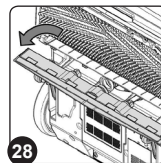
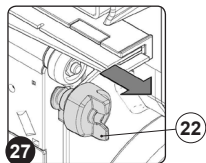
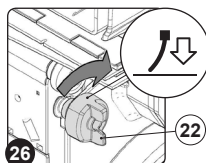
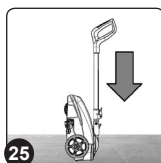
28. Otočte pojistnou páku ovládací rukojeti (20) ve směru otáčení označeném šipkou (Obr. 24).

29. Umištěte přístroj tak, aby zadní částí stál podlahu (Obr. 25).

30. Zkontrolujte, zda se tělo stěrače podlahy nachází v pracovní poloze; v opačném případě otočte knoflíkem (22) ve směru označeném šipkou (Obr. 26).

UPOZORNĚNÍ: Na Obr. 26 je znázorněna levá strana přístroje, otočte též knoflíkem na pravé straně přístroje.

31. Nastavte úchyt stěrače podlahy do polohy údržby, knoflík (22) vytáhněte směrem ven (Obr. 27). Úchyt stěrače podlahy otočte směrem k sobě (Obr. 28).



UPOZORNĚNÍ: Popsaný úkon proveďte jak pro levý, tak pro pravý knoflík.

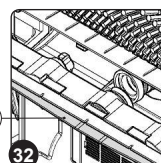
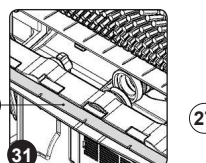
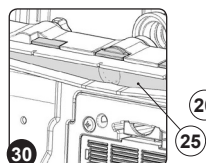
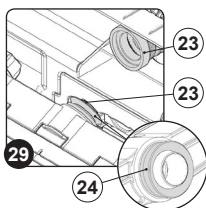
32. Vlhkým hadříkem dobře očistěte vedení sacího hrdla (23) (Obr. 29).

UPOZORNĚNÍ: Věnujte velkou pozornost tomu, abyste neztratili nebo nepoškodili těsnění (24) osazené na sacím hrdle (Obr. 29).

33. Vlhkým hadříkem dobře očistěte sací komoru těla stěrače podlahy (25) (Obr. 30).

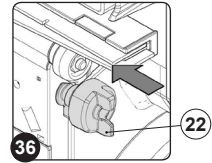
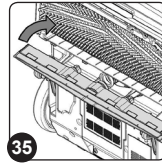
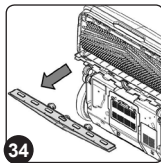
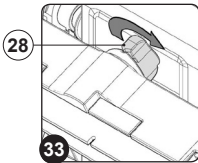
34. Vlhkým hadříkem dobře očistěte přední gumu (26) těla stěrače podlahy (Obr. 31). Zkontrolujte stav opotřebení přední gumy těla stěrače podlahy; pokud je hrana gumy přicházející do styku s podlahou poškozená, je třeba ji vyměnit.

35. Vlhkým hadříkem dobře očistěte zadní gumu (27) těla stěrače podlahy (Obr. 32). Zkontrolujte stav opotřebení zadní gumy těla stěrače podlahy; pokud je hrana gumy přicházející do styku s podlahou poškozená, je třeba ji vyměnit.



Pečlivá údržba gum stěrače podlahy zaručuje lepší sušení a čištění podlahy, jakož i delší životnost sacího motoru. Při výměně gum stěrače podlahy postupujte níže uvedeným způsobem:

- Pojistky upevnění těla stěrače podlahy (28) otočte o devadesát stupňů (Obr. 33).
- Vytáhněte tělo stěrače podlahy ze zářezů v úchytu stěrače podlahy a dbejte přitom, aby se neztratilo těsnění osazené na sacím hrdle (Obr. 34).

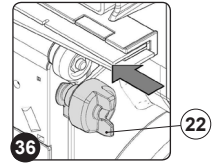
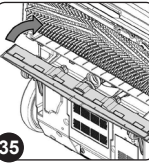


UPOZORNĚNÍ: Na Obr. 37 je znázorněna levá strana přístroje; knoflíkem na pravé straně přístroje otáčejte opačným směrem.

- 38. Vyměňte držák filtrů výstupního vzduchu (29) z přístroje, pojistný jazýček (30) stiskněte ve směru označeném šipkou (Obr. 38).
- 39. Vyčistěte vložky filtru (31) proudem vzduchu (Obr. 39) ze vzdálenosti větší než dvacet centimetrů.

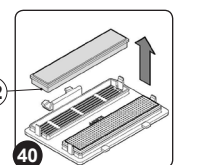
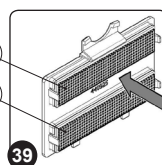
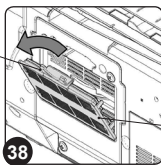
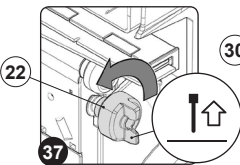
- Vyměňte opotřebenou nebo poškozenou gumu.
- Při zpětné montáži zopakujte výše uvedené úkony v opačném pořadí.

- 36. Nastavte úchyt stěrače podlahy do klidové polohy, tělo stěrače podlahy přestavte směrem k přístroji (Obr. 35).
- 37. Upevněte úchyt stěrače podlahy v klidové poloze, knoflík (22) zatlačte směrem do přístroje (Obr. 36) a poté jím otočte ve směru označeném šipkou (Obr. 38).



Pečlivá údržba filtrů výstupního vzduchu zaručuje delší životnost sacího motoru. Při výměně gum vložek filtru postupujte níže uvedeným způsobem:

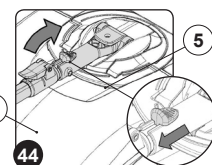
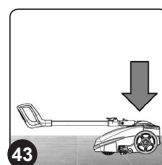
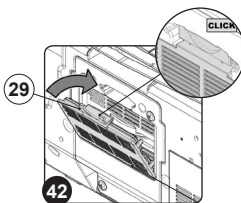
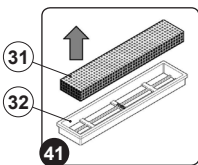
- Vyměňte držáky vložek filtrů (32) z držáku filtrů (Obr. 40).
- Vyměňte opotřebenou vložku filtru (31) z držáku (32) a nahraďte ji novou (Obr. 41).



- Při zpětné montáži zopakujte výše uvedené úkony v opačném pořadí.

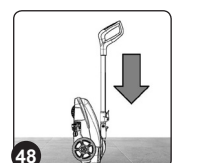
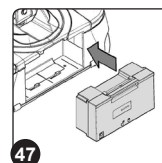
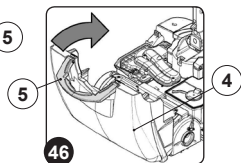
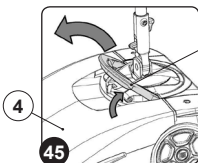
- 40. Nasadíte držák filtrů výstupního vzduchu (29) do přístroje (Obr. 42).

- 41. Otočte přístroj do pracovní polohy (Obr. 43).
- 42. Zablokujte ovládací rukojeť ve svislé poloze, pro uvolnění rukojeti přestavte pojistku (33) ve směru označeném šipkou (Obr. 44).
- 43. Otočte přední ochranný kryt (4) do koncové polohy, pro usnadnění tohoto úkonu použijte rukojeť (5) (Obr. 45).



- 44. Do přístroje vložte obě nádrže a vložku filtru čistícího roztoku, přičemž nejprve usadíte vložku filtru čistícího roztoku, poté nádrž na roztok a nakonec sběrnou nádrž.
- 45. Otočte přední ochranný kryt (4) do pracovní polohy, pro usnadnění tohoto úkonu použijte rukojeť (5) (Obr. 46).
- 46. Vložte akumulátor do prostoru jeho uložení v zadní části těla přístroje (Obr. 47).
- 47. Umístěte přístroj tak, aby zadní část stál podlaže (Obr. 48).

UPOZORNĚNÍ: Zařízení odstavte v uzavřeném prostoru a na rovné a hladké ploše. V blízkosti zařízení se nesmí nacházet předměty, které by mohly poškodit zařízení nebo by se při styku se zařízením mohly samy poškodit.



ŘEŠENÍ ZÁVAD

V této kapitole jsou uvedeny nejčastější problémy související s použitím zařízení. Když nedokážete vyřešit vzniklé problémy s níže uvedenými informacemi, obraťte se, prosím, na nejbližší středisko servisní služby.

PROBLÉM	MOŽNÁ PŘÍČINA	ŘEŠENÍ
NEDOCHÁZÍ K ZAPNUTÍ PŘÍSTROJE	Hlavní vypínač nesvítí.	Stiskněte hlavní vypínač.
	Zkontrolujte, zda je akumulátor do přístroje vložen správně.	Vložte akumulátor správně do přístroje.
	Zkontrolujte stav nabití akumulátoru.	V případě, že je stav nabití akumulátorů kritický, proveďte kompletní nabíjecí cyklus.
AKUMULÁTOR NEBYL SPRÁVNĚ NABIT	Zástrčka napájecího kabelu není správně zasunuta do zásuvky nabíjecí základny.	Zkontrolujte, zda je zástrčka napájecího kabelu nabíječky akumulátorů zapojena do zásuvky v nabíjecí základně.
	Zástrčka napájecího kabelu není správně zasunuta do síťové zásuvky.	Zkontrolujte, zda je zástrčka napájecího kabelu nabíječky akumulátorů zapojena do síťové zásuvky.
	Charakteristiky napájecí sítě neodpovídají požadavkům nabíječky akumulátorů.	Zkontrolujte, zda se charakteristiky uvedené na štítku nabíječky akumulátorů shodují s charakteristikami napájecí sítě.
	LED kontrolka nabíjecí základny opakovaně bliká.	Pomocí návodu k použití a údržbě nabíječky akumulátorů zkontrolujte, čemu odpovídá blikání během nabíjení akumulátoru.
ZAŘÍZENÍ SE VYZNAČUJE VELMI NÍZKOU PRACOVNÍ AUTONOMIÍ	Zkontrolujte stav nabití akumulátoru kontrolou symbolu zobrazeného na displeji ovládacího panelu.	V případě, že je stav nabití akumulátorů kritický, proveďte kompletní nabíjecí cyklus.
NEDOSTATEK ČISTICÍHO ROZTOKU NA KARTÁČI	Množství čisticího roztoku v rozvodu vody neodpovídá plánované pracovní činnosti.	Naplňte nádrž na roztok čisticím prostředkem.
	Filtr čisticího roztoku je ucpaný.	Odstraňte překážky z filtru čisticího roztoku (přečtěte si kapitolu „ ÚDRŽBA “).
PŘÍSTROJ ŠPATNĚ ČISTÍ	Nedochází k zapnutí přístroje.	Přečtěte si oddíl „ NEDOCHÁZÍ K ZAPNUTÍ PŘÍSTROJE “.
	Množství vypouštěného čisticího roztoku není dostatečné.	Přečtěte si oddíl „ NEDOSTATEK ČISTICÍHO ROZTOKU NA KARTÁČI “.
	Použitý kartáč není správně vložen do přístroje.	Vložte kartáč správně do přístroje.
	Štětiny kartáče se nadměrně opotřebovávají	Zkontrolujte stav opotřebení kartáče a případně jej vyměňte (přečtěte si kapitolu „ ÚDRŽBA “).
STĚRAČ PODLAHY ŘÁDNĚ NESUŠÍ	Vysávací systém je ucpaný	Odstraňte překážky z těla stěrače podlahy (přečtěte si kapitolu „ ÚDRŽBA “).
		Odstraňte překážky ze sacího vedení (přečtěte si kapitolu „ ÚDRŽBA “).
	Kryt sběrné nádrže není správně nasazen.	Odstraňte překážky z krytu sběrné nádrže (přečtěte si kapitolu „ ÚDRŽBA “).
NADMĚRNÁ TVORBA PĚNY	Použitý čisticí prostředek není správný.	Nasadte správně kryt sběrné nádrže.
	Podlaha je málo znečištěná.	Zkontrolujte, zda byl použit prostředek s omezenou tvorbou pěny. Případně přidejte malé množství tekutého protipěnového přípravku do sběrné nádrže.
		Čisticí prostředek v nádrži na roztok více nafeďte.

PROBLÉM	MOŽNÁ PŘÍČINA	ŘEŠENÍ
PŘÍSTROJ ŠPATNĚ VYSÁVÁ	Sběrná nádrž je plná	Vyprázdněte sběrnou nádrž (přečtěte si kapitolu „ ZARÍZENÍ NA KONTROLU PŘEPLNĚNÍ “).
	Vysávací systém je ucpaný	Přečtěte si oddíl „ STĚRAČ PODLAHY ŠPATNĚ SUŠÍ “.

LIKVIDACE

Zařízení likvidujte ve firmě zabývající se likvidací nebo v autorizovaném sběrném středisku.

(*) Zejména při likvidaci elektrických a elektronických součástí je třeba se obrátit na distributora.

Před likvidací zařízení je třeba odmontovat a oddělit následující materiály a odeslat je do separovaného sběru v souladu s předpisy platnými pro hygienu životního prostředí:

- Kartáč
- elektrické a elektronické součásti*
- Akumulátor
- plastové součásti
- kovové součásti



PROHLÁŠENÍ O SHODĚ ES (CE)



Níže podepsaná výrobní firma:

FIMAP S.p.A.

Via Invalidi del Lavoro n.1

37059 Santa Maria di Zevio (VR)

Prohlašuje na svou výhradní odpovědnost, že výrobky

ELEKTRICKÝ SMETÁK, model FIMOP

je ve shodě s nařízeními Směrnice:

- 2006/95/ES.
- 2004/108/ES

Dále jsou ve shodě s následujícími normami:

- EN 55014 - 1: 2006 + A1: 2009
- EN 55014 - 2: 1997 + A2: 2008
- EN 60335 - 1
- EN 60335 - 2 - 72
- EN 60335 - 2 - 29
- EN 61000 - 3 - 2: 2006 + A2: 2009
- EN 61000 - 3 - 3: 2008
- EN 62233: 2008

Osoba oprávněná k sestavení technického spisu:

Pan Giancarlo Ruffo

Via Invalidi del Lavoro n.1

37059 Santa Maria di Zevio (VR) – ITÁLIE

Santa Maria di Zevio, 09/02/2015

FIMAP S.p.A.
Zákonný zástupce
Giancarlo Ruffo



POZNÁMKY

A large rectangular area with a light gray background and horizontal lines, intended for taking notes.



FIMAP S.p.A - Via Invalidi del Lavoro, 1 - 37059 S. Maria di Zevio - Verona - Italy
Tel. +39 045 6060411 – Fax +39 045 6060417 – E-mail: fimap@fimap.com
www.fimap.com